

INFORME ANUAL DE CARNES



CAPRINOS

2014

Dirección Nacional de
Matriculación y Fiscalización



Presidencia
de la Nación

Ministerio de
Agricultura,
Ganadería y Pesca



DIRECCIÓN NACIONAL DE MATRICULACIÓN Y FISCALIZACIÓN



**MINISTERIO DE AGRICULTURA
GANADERÍA Y PESCA:**
Ing. Agr. Carlos Horacio Casamiquela

**Secretaría de Agricultura
Ganadería y Pesca:**
Dr. Roberto Gabriel Delgado

**Dirección Nacional de
Matriculación y Fiscalización:**
Cont. Luciano Zarich

Coordinación Gestión de la información:
Lic. Marcelo Holder

Supervisión: Ing. Agr. María Inés Oporto

Redacción y Elaboración: Carolina Garcete - Martin Maselli

Generación de Datos: Carolina Garcete - Mariano Fredes - Ariel Marchesi - Jorge Suarez

Edición Gráfica: Pablo G. Ramirez

Dirección Nacional de
Matriculación y Fiscalización



Presidencia
de la Nación

Ministerio de
Agricultura,
Ganadería y Pesca

Tabla de contenido

CAPITULO 1 – FAENA CAPRINA	1
Faena	1
Faena Trimestral.....	3
CAPITULO 2 – DISTRIBUCION GEOGRAFICA	5
Faena por Regiones	5
Peso Vivo por Región	11
CAPITULO 3 – FAENA POR CATEGORIAS.....	16
CAPITULO 4 – ESTABLECIMIENTOS	30



CAPITULO 1 – FAENA CAPRINA

Faena

Durante 2014 se enviaron a faena 115.923 caprinos, 7.380 cabezas menos que en el año anterior, lo que significó una contracción del 6%. El promedio mensual fue de 9.660 cabezas, 615 menos que el de 2005. Tal como en los años anteriores, en el recorrido mensual de la información de faena caprina, Diciembre fue el de mayor registro con 23.909 cabezas informadas. Enero contabilizó 12.825, siendo el segundo mayor registro del año. El valor mensual mínimo correspondió a Febrero con 4.807 animales.

CUADRO 1

Faena Caprina Mensual por Cabezas 2008 – 2014

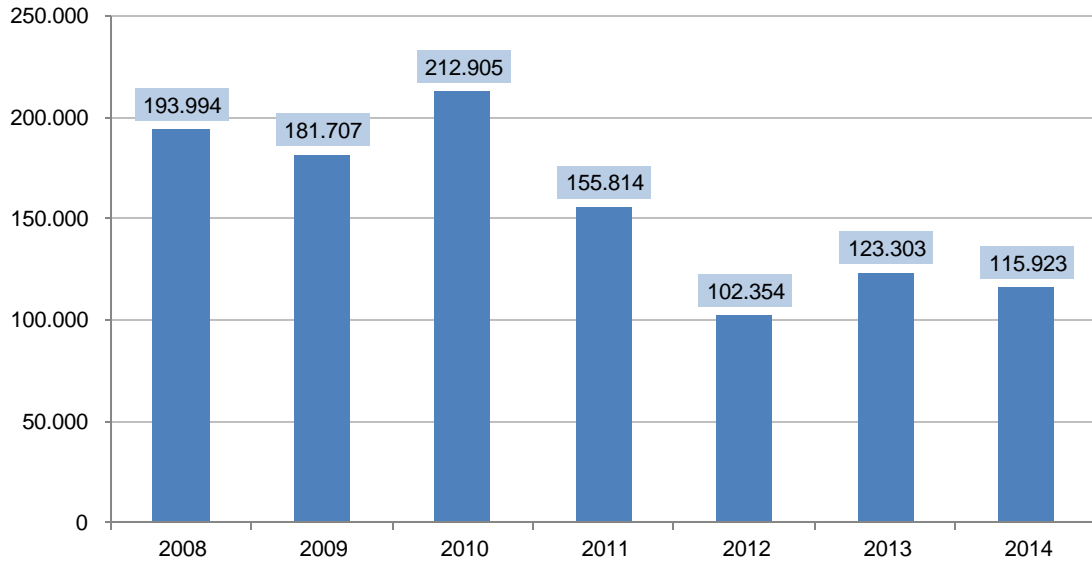
Cabezas	2008	2009	2010	2011	2012	2013	2014
Enero	20.213	16.758	18.356	16.693	7.923	20.272	12.825
Febrero	8.610	9.458	8.704	13.285	6.422	6.445	4.807
Marzo	9.456	10.293	11.382	13.744	4.812	15.128	8.921
Abril	15.817	17.068	17.909	16.975	6.790	13.716	10.566
Mayo	12.091	14.173	20.079	14.833	5.932	7.585	10.610
Junio	10.249	10.778	18.845	12.675	10.466	8.392	9.574
Julio	15.444	13.412	17.458	11.220	11.866	7.148	10.966
Agosto	9.130	13.951	16.076	12.162	9.755	6.956	7.200
Septiembre	8.960	11.539	15.537	8.868	7.483	5.132	6.669
Octubre	9.352	8.291	15.211	9.134	5.511	3.923	4.932
Noviembre	11.341	7.658	12.162	5.507	6.217	4.619	4.944
Diciembre	63.331	48.328	41.186	20.718	19.177	23.987	23.909
Total Año	193.994	181.707	212.905	155.814	102.354	123.303	115.923
Variación Interanual %		-6,33%	17,17%	-26,82%	-34,31%	20,47%	-5,99%
Promedio Mensual	16.166	15.142	17.742	12.985	8.530	10.275	9.660
Total Establecimientos	29	26	27	21	20	17	21
Promedio Anual Establecimiento	6.689	6.989	7.885	7.420	5.118	7.253	5.520
Promedio Mensual Establec	557	582	657	618	426	604	460

Fuente: Área Gestión de la Información – Dirección Nacional de Matriculación y Fiscalización



GRAFICO 1

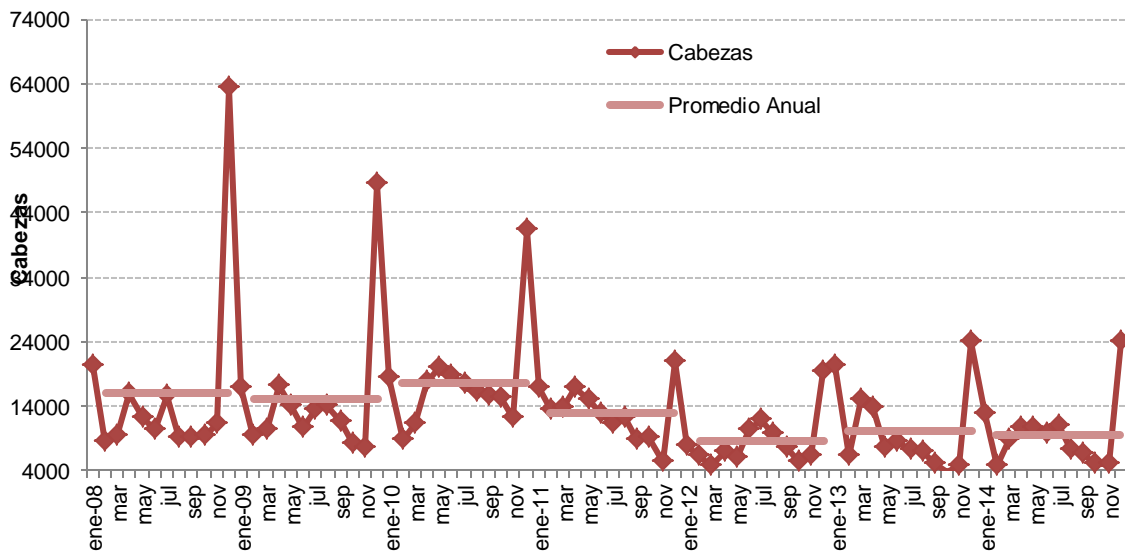
Faena Caprina Anual por Cabezas 2008 – 2014



Fuente: Área Gestión de la Información – Dirección Nacional de Matriculación y Fiscalización

GRAFICO 2

Faena Caprina Mensual por Cabezas 2008 – 2014



Fuente: Área Gestión de la Información – Dirección Nacional de Matriculación y Fiscalización



Faena Trimestral

El Cuadro 3 ordena la información de faena 2014 por trimestres, de manera de observar el comportamiento estacional de esta actividad. El último trimestre presenta el mayor registro con 33.785 animales. Este valor es un 10% mayor que la faena de 30.750 animales del segundo trimestre. El primer y tercer trimestre contabilizan, respectivamente, 26.553 y 24.835 cabezas. Se observa que la variabilidad de cabezas entre trimestres es menor a lo acontecido en años anteriores. El cuarto trimestre concentra el 29% de la faena total, en tanto el segundo lo hace con el 26,5%.

CUADRO 2

Faena Caprina Trimestral por Cabezas 2008 - 2014

Cabezas	2008	2009	2010	2011	2012	2013	2014
I TRIMESTRE	38.279	36.509	38.442	43.722	19.157	41.845	26.553
II TRIMESTRE	38.157	42.019	56.833	44.483	23.188	29.693	30.750
III TRIMESTRE	33.534	38.902	49.071	32.250	29.104	19.236	24.835
IV TRIMESTRE	84.024	64.277	68.559	35.359	30.905	32.529	33.785
Total Año	193.994	181.707	212.905	155.814	102.354	123.303	115.923

Fuente: Área Gestión de la Información – Dirección Nacional de Matriculación y Fiscalización



CUADRO 3

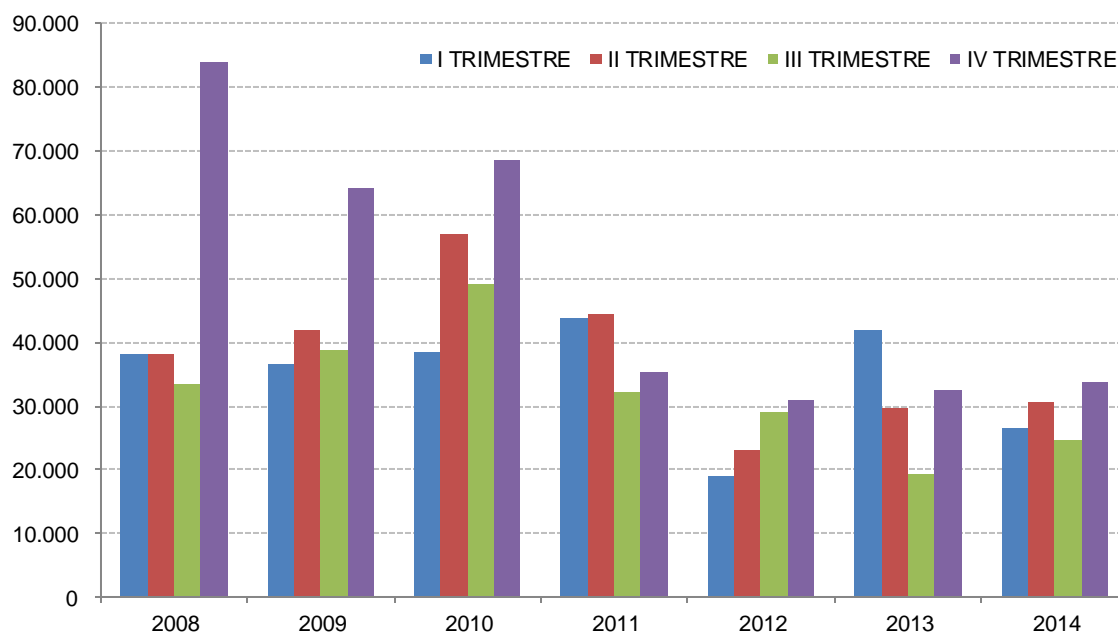
Participación Faena Caprina Trimestral 2008 - 2014

Cabezas	2008	2009	2010	2011	2012	2013	2014
I TRIMESTRE	19,7%	20,1%	18,1%	28,1%	18,7%	33,9%	22,9%
II TRIMESTRE	19,7%	23,1%	26,7%	28,5%	22,7%	24,1%	26,5%
III TRIMESTRE	17,3%	21,4%	23,0%	20,7%	28,4%	15,6%	21,4%
IV TRIMESTRE	43,3%	35,4%	32,2%	22,7%	30,2%	26,4%	29,1%
Total Año	100%	100%	100%	100%	100%	100%	100%

Fuente: Área Gestión de la Información – Dirección Nacional de Matriculación y Fiscalización

GRAFICO 3

Faena Caprina Trimestral por Cabezas 2008 - 2014



Fuente: Área Gestión de la Información – Dirección Nacional de Matriculación y Fiscalización



CAPITULO 2 – DISTRIBUCION GEOGRAFICA

Faena por Regiones

En la Zona Centro realizaron faena caprina, durante el 2014, las provincias de Buenos Aires, Córdoba, Entre Ríos y La Pampa. En conjunto estas cuatro provincias faenaron el 44% del total de ganado caprino en todo el país, con 51.062 animales sacrificados.

En la Zona Oeste informaron datos de faena caprina Mendoza y San Luis, alcanzando las 34.265 cabezas faenadas. La incidencia de esta región fue del 29,6% del total nacional. La Zona Sur registró una faena de 16.181 caprinos, 14% del total, siendo Neuquén y Río Negro las provincias con actividad en esta industria.

En el Noroeste Argentino (NOA) se faenaron 23.401 animales, 11% del total, siendo Santiago del Estero la única provincia con registros de la región. Finalmente, el Noreste Argentino (NEA), con datos sólo del Chaco, totalizó 1.811 cabezas, aportando el 1,6% a la producción nacional.

CUADRO 4

Cabezas Faenadas por Región 2008 - 2014

Región	2008	2009	2010	2011	2012	2013	2014
ZONA CENTRO	67.340	59.777	99.893	84.972	56.391	63.434	51.062
ZONA NEA	4.603	11.599	16.007	7.062	2.623	-	1.811
ZONA NOA	19.335	21.651	17.055	18.342	14.759	16.813	12.604
ZONA OESTE	76.044	57.021	55.974	42.359	21.138	22.826	34.265
ZONA SUR	26.672	31.745	24.006	13.446	7.443	20.230	16.181
Total Año	193.994	181.793	212.935	166.181	102.354	123.303	115.923

Fuente: Área Gestión de la Información – Dirección Nacional de Matriculación y Fiscalización

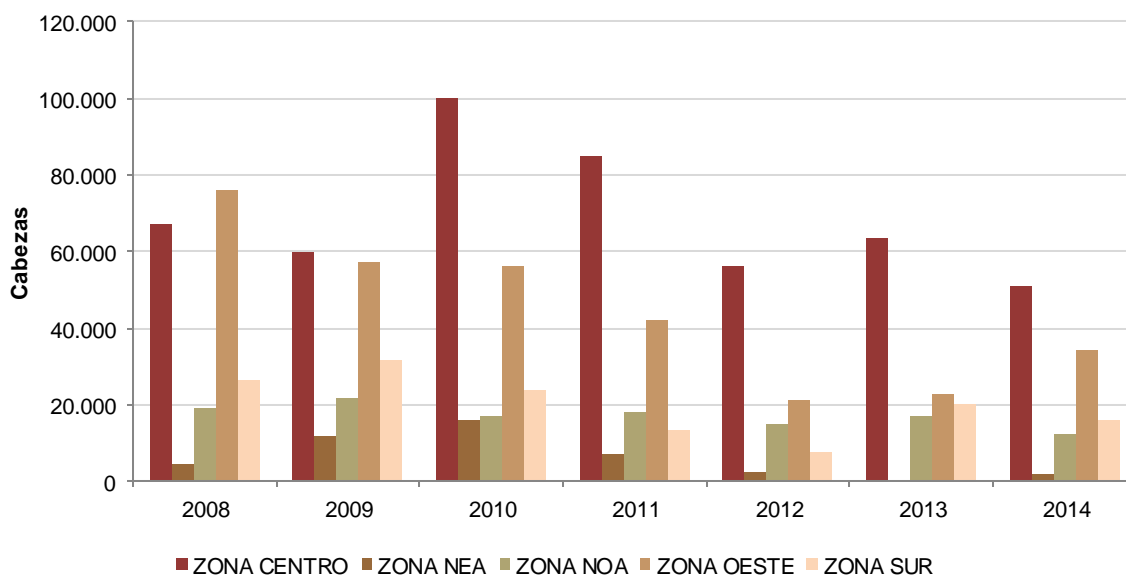


CUADRO 4 Participación por Región 2008 - 2014

Región	2008	2009	2010	2011	2012	2013	2014
ZONA CENTRO	34,7%	32,9%	46,9%	51,1%	55,1%	51,4%	44,0%
ZONA NEA	2,4%	6,4%	7,5%	4,2%	2,6%	0,0%	1,6%
ZONA NOA	10,0%	11,9%	8,0%	11,0%	14,4%	13,6%	10,9%
ZONA OESTE	39,2%	31,4%	26,3%	25,5%	20,7%	18,5%	29,6%
ZONA SUR	13,7%	17,5%	11,3%	8,1%	7,3%	16,4%	14,0%
Total Año	100%	100%	100%	100%	100%	100%	100%

Fuente: Área Gestión de la Información – Dirección Nacional de Matriculación y Fiscalización

GRAFICO 4 Cabezas Faenadas por Región 2008 - 2014

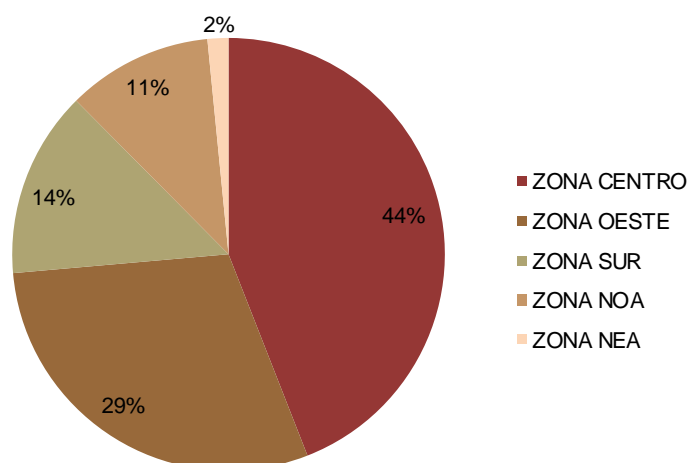


Fuente: Área Gestión de la Información – Dirección Nacional de Matriculación y Fiscalización



En el Cuadro 4 se observa que desde el año 2009 la Región Centro consigue los mayores volúmenes de faena, seguida por la Región Oeste. Sur y NOA figuran tercera y cuarta en cantidades en forma alternada. NEA obtiene los valores más bajos en toda la serie. Centro y Oeste representaron en conjunto el 73,6% del total faenado de esta especie en el 2014, un guarismo 5% mayor a la participación del 70% registrada un año antes.

GRAFICO 5 Participación Regiones en la Faena Caprina 2014



Fuente: Área Gestión de la Información – Dirección Nacional de Matriculación y Fiscalización

Analizando las provincias con mayor actividad de faena, Córdoba encabeza la lista produciendo el 37% de la faena total país y el 84% de la zona Centro, con 42.665 cabezas. Le sigue Mendoza con 27.495 animales, un 24% a nivel nacional y 80% a nivel de su región (OESTE). En conjunto estas dos provincias representan el 60% de la faena total país del 2014.



Las otras provincias productoras relevantes son: Neuquén con el 15.986 cabezas y una participación del 14% total país y casi la totalidad (99%) a nivel de su región SUR. Santiago del Estero con una faena de 12.604 animales y una incidencia del 11% a nivel país y la totalidad en su región NOA. Sumadas estas dos últimas provincias, la actividad de faena alcanza el 85% del total nacional.

CUADRO 5

Cabezas Mensuales por Región 2014

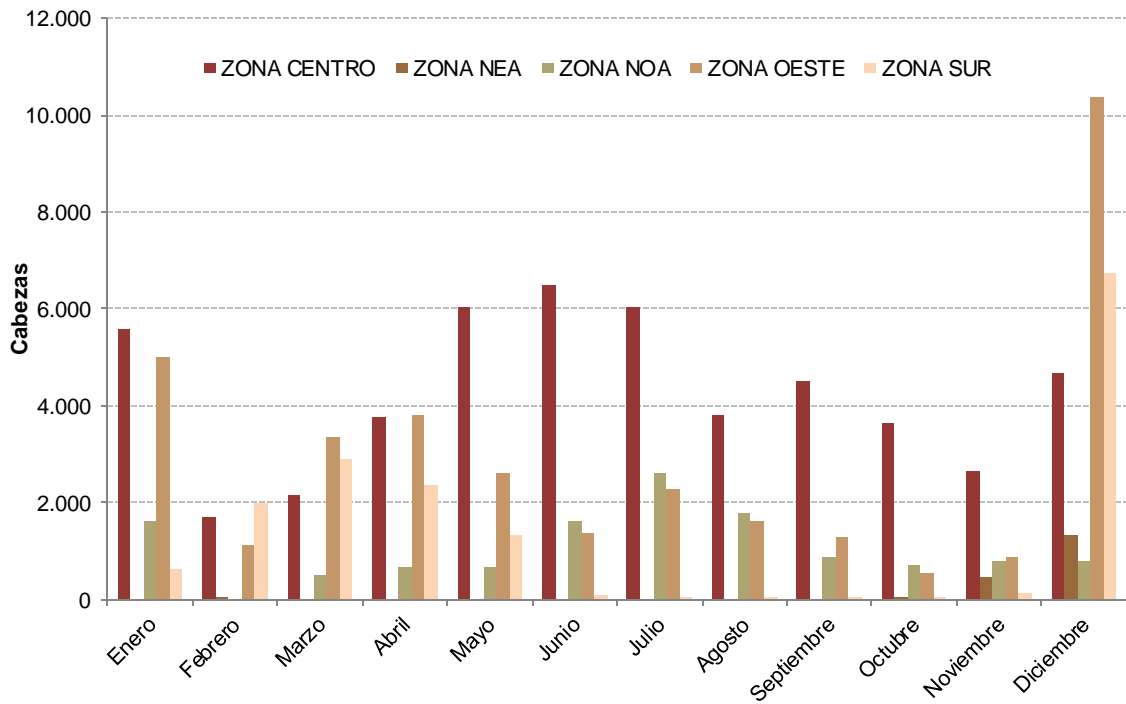
Cabezas	ZONA CENTRO	ZONA NEA	ZONA NOA	ZONA OESTE	ZONA SUR	Total General
Enero	5.587		1.603	5.022	613	12.825
Febrero	1.721	3		1.108	1.975	4.807
Marzo	2.153		507	3.371	2.890	8.921
Abril	3.767		660	3.796	2.343	10.566
Mayo	6.035		651	2.596	1.328	10.610
Junio	6.505		1.623	1.361	85	9.574
Julio	6.030		2.613	2.291	32	10.966
Agosto	3.790		1.772	1.625	13	7.200
Septiembre	4.510		858	1.287	14	6.669
Octubre	3.628	30	707	564	3	4.932
Noviembre	2.660	460	805	876	143	4.944
Diciembre	4.676	1.318	805	10.368	6.742	23.909
Total	51.062	1.811	12.604	34.265	16.181	115.923
Promedio	4.255	453	1.146	2.855	1.348	9.660

Fuente: Área Gestión de la Información – Dirección Nacional de Matriculación y Fiscalización



GRAFICO 6

Faena Caprina Mensual por Regiones 2014



Fuente: Área Gestión de la Información – Dirección Nacional de Matriculación y Fiscalización



CUADRO 6

Cabezas Faenadas por Región y Provincias 2014

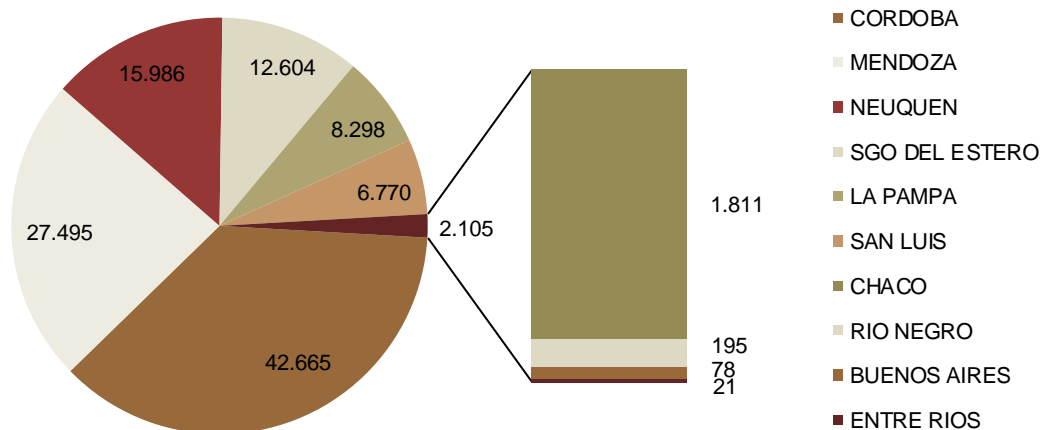
REGIÓN Y PROVINCIA	Cabezas	Participación
ZONA CENTRO	51.062	44,05%
Buenos Aires	78	0,07%
Córdoba	42.665	36,80%
Entre Ríos	21	0,02%
La Pampa	8.298	7,16%
ZONA NEA	1.811	1,56%
Chaco	1.811	1,56%
ZONA NOA	12.604	10,87%
Santiago del Estero	12.604	10,87%
ZONA OESTE	34.265	29,56%
Mendoza	27.495	23,72%
San Luis	6.770	5,84%
ZONA SUR	16.181	13,96%
Neuquén	15.986	13,79%
Río Negro	195	0,17%
TOTAL	115.923	100%

Fuente: Área Gestión de la Información – Dirección Nacional de Matriculación y Fiscalización



GRAFICO 7

Faena Caprina por Provincia 2014



Fuente: Área Gestión de la Información – Dirección Nacional de Matriculación y Fiscalización

Peso Vivo por Región

El presente Anuario Caprino 2014, es elaborado por la Dirección Nacional de Matriculación y Fiscalización, Área Gestión de la Información, Sector Caprinos, y cuenta con datos de faena suministrados por los mataderos. Dicha información es enviada mensualmente a esta Dirección Nacional a través de las listas de matanza según Resolución N° 152/83; 153/83; 120/90 y 159/90 (SAGPYA - JNC) y a través de las declaraciones juradas de faena por categorías Resolución N° 43/2008 (Ex-ONCCA), esta última modalidad de información aporta datos tales como *cabezas*, *kilos vivos* y *limpios* discriminados por *categorías*.



El análisis de las declaraciones juradas nos posibilita desagregar la información por Provincia y Región económica. El Cuadro 7 y el Gráfico 8 muestran los Kilos Vivos (en toneladas) producidos mensualmente por cada Región del país en el año 2014.

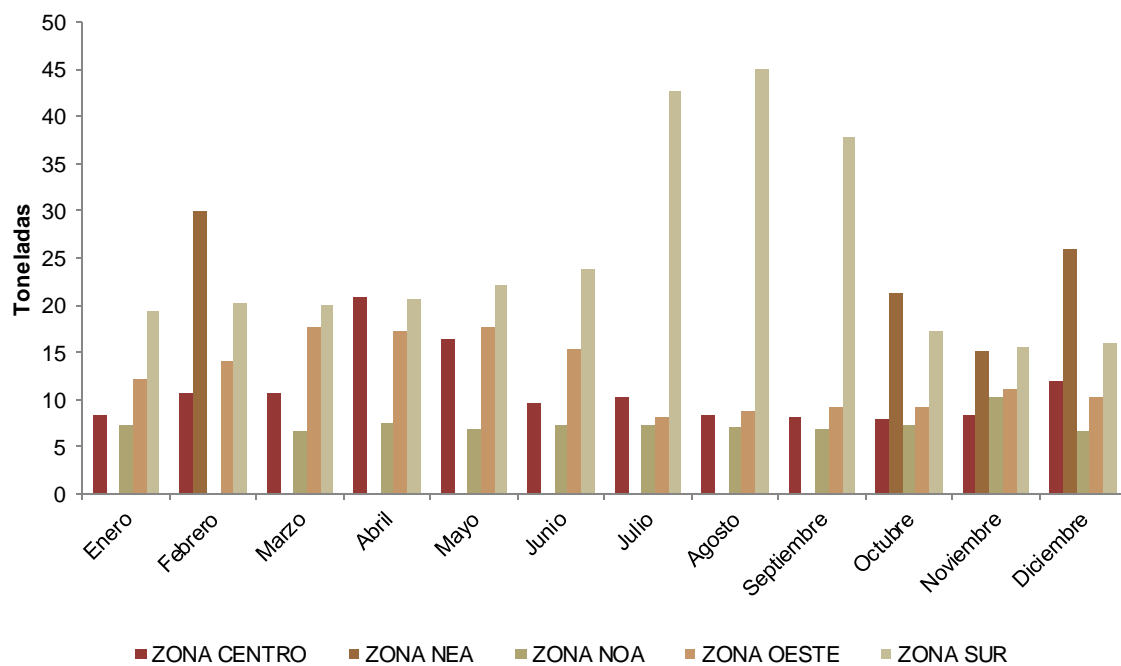
CUADRO 7Pesos Vivos Totales Mensuales Producidos por
Región (en Toneladas) 2014

Toneladas	ZONA CENTRO	ZONA NEA	ZONA NOA	ZONA OESTE	ZONA SUR	Total General
Enero	46,86		11,66	60,68	11,84	131,04
Febrero	18,38	0,09		15,65	39,76	73,88
Marzo	23,01		3,41	59,34	58,11	143,88
Abril	78,84		4,90	65,85	48,32	197,91
Mayo	99,68		4,48	46,02	29,27	179,45
Junio	62,77		11,97	20,78	2,02	97,53
Julio	62,27		19,13	18,70	1,36	101,46
Agosto	31,55		12,51	14,28	0,59	58,92
Septiembre	37,15		5,92	11,92	0,53	55,51
Octubre	29,17	0,64	5,23	5,15	0,05	40,24
Noviembre	22,30	7,02	8,35	9,84	2,24	49,74
Diciembre	55,92	34,17	5,35	106,47	108,38	310,29
Total Región	567,90	41,91	92,90	434,67	302,48	1.439,84
Promedio Mensual	47,32	3,49	7,74	36,22	25,21	119,99

Fuente: Área Gestión de la Información – Dirección Nacional de Matriculación y Fiscalización



GRAFICO 8 Pesos Vivos Mensuales Producidos por Regiones y Toneladas 2014



Fuente: Área Gestión de la Información – Dirección Nacional de Matriculación y Fiscalización

A su vez, el Cuadro 8 y Gráfico 9 despliegan la evolución mensual del Peso Vivo Promedio por cabeza en cada Región durante el 2014. Este promedio se obtiene del cociente, para cada mes y región, de la sumatoria del peso vivo y la cantidad de cabezas. Se presenta también el cálculo del Peso Vivo Promedio Anual ponderado por la cantidad de cabezas mensuales faenadas en cada Región.



CUADRO 8

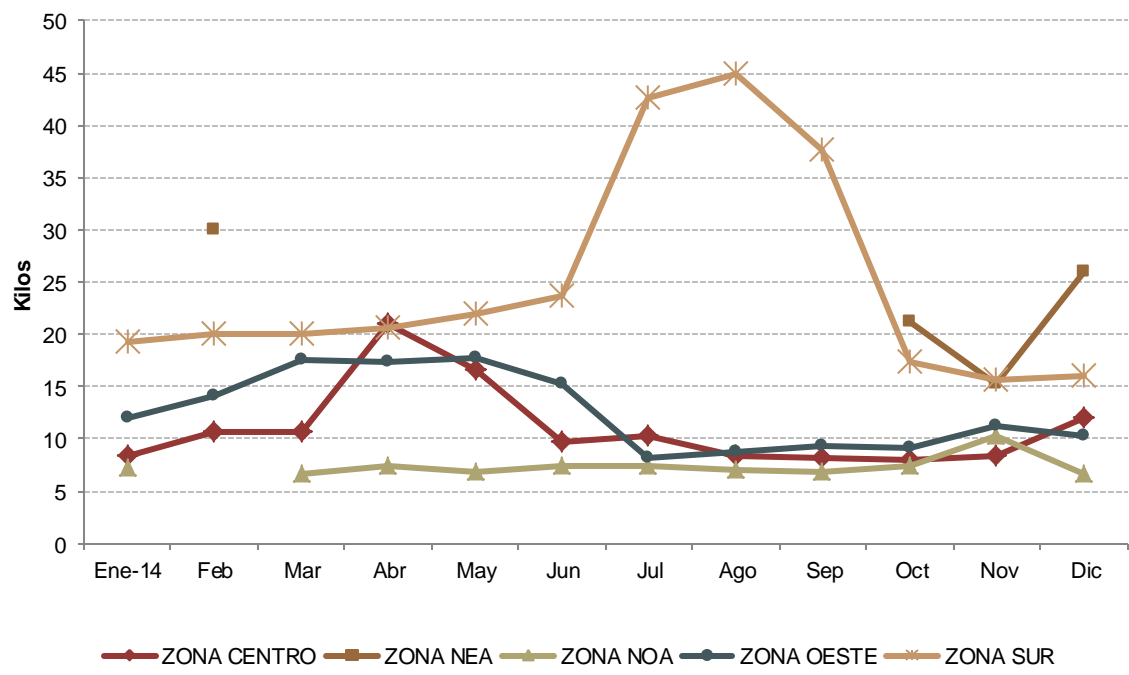
Kilos Vivos Promedios Mensual por Cabeza 2014

Kilos	ZONA CENTRO	ZONA NEA	ZONA NOA	ZONA OESTE	ZONA SUR	Total General
Enero	8,39		7,27	12,08	19,32	10,22
Febrero	10,68	30,00		14,12	20,13	15,37
Marzo	10,69		6,72	17,60	20,11	16,13
Abril	20,93		7,43	17,35	20,62	18,73
Mayo	16,52		6,88	17,73	22,04	16,91
Junio	9,65		7,37	15,27	23,76	10,19
Julio	10,33		7,32	8,16	42,63	9,25
Agosto	8,32		7,06	8,79	45,00	8,18
Septiembre	8,24		6,89	9,26	37,71	8,32
Octubre	8,04	21,27	7,40	9,13	17,33	8,16
Noviembre	8,38	15,25	10,37	11,23	15,68	10,06
Diciembre	11,96	25,92	6,65	10,27	16,08	12,98
Promedio Regional	11,12	23,14	7,37	12,69	18,69	12,42

Fuente: Área Gestión de la Información – Dirección Nacional de Matriculación y Fiscalización



GRAFICO 9 Kilos Vivos Promedios Mensual por Cabeza 2014



Fuente: Área Gestión de la Información – Dirección Nacional de Matriculación y Fiscalización

Los promedios mensuales brindados en el Cuadro y Gráfico anterior incluyen a todas las categorías Caprinas en su cálculo.



CAPITULO 3 – FAENA POR CATEGORIAS

La Resolución 43/2008 (ex ONCCA) establece las siguientes categorías que los establecimientos faenadores deberán utilizar para clasificar los animales de la especie ovina:

- **Cabrillo / a:** animal lechal, a pie de la madre.
- **Cabrilla / Chivito:** desde el Destete al 1° Servicio.
- **Cabra / Chiva:** hembra que haya recibido uno (1) o más servicios.
- **Capón:** macho castrado.
- **Chivo / Macho Cabrío / Chivato:** machos entero.

El Cuadro 9 presenta los datos de faena del año 2014 desagregado por categorías ovinas, de acuerdo a las declaraciones juradas presentadas por los establecimientos faenadores.



CUADRO 9

Cabezas Faenadas por Categoría por Mes 2014

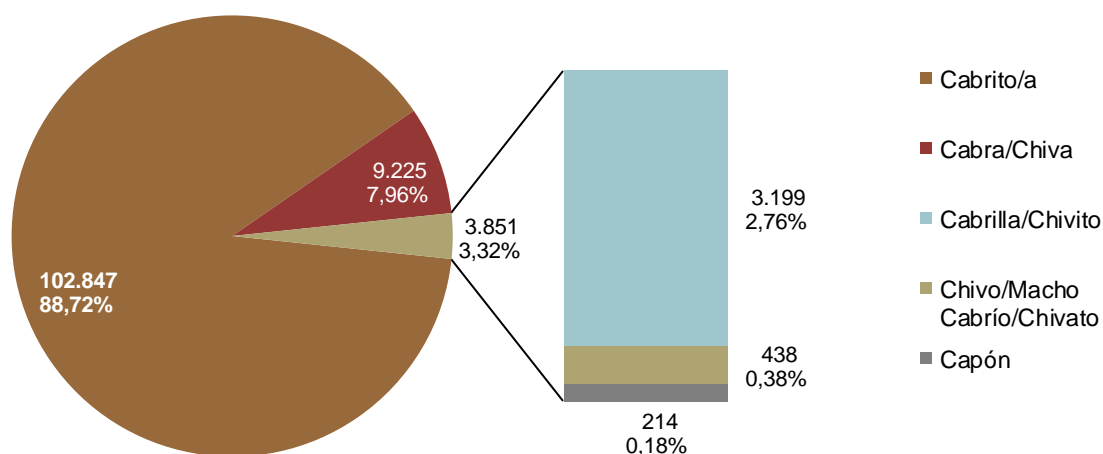
Cabezas	Cabra/ Chiva	Cabrilla/ Chivito	Cabruto/a	Capón	Chivo/ Macho Cabrió/ Chivato	Total
Enero	16	339	12.405		65	12.825
Febrero	11	162	4.602		32	4.807
Marzo	120	906	7.837	10	48	8.921
Abril	2.370	191	7.966	20	19	10.566
Mayo	2.488	583	7.510	13	16	10.610
Junio	1.391	568	7.558	57		9.574
Julio	646	40	10.224	56		10.966
Agosto		50	7.117	33		7.200
Septiembre	24		6.631	14		6.669
Octubre		17	4.906	3	6	4.932
Noviembre	622	127	4.186		9	4.944
Diciembre	1.537	216	21.905	8	243	23.909
Total	9.225	3.199	102.847	214	438	115.923
Promedio	923	291	8.571	24	55	9.660

Fuente: Área Gestión de la Información – Dirección Nacional de Matriculación y Fiscalización



GRAFICO 10

Cabezas Faenadas por Categoría 2014



Fuente: Área Gestión de la Información – Dirección Nacional de Matriculación y Fiscalización

La categoría Cabrito/a constituye el 89% de la faena total de esta especie, con un volumen de faena en 2014 de 102.847 cabezas y un promedio mensual de 8.571 animales. Muy por debajo se ubican el resto de las categorías: las Cabras o Chivas les siguen en importancia con 9.225 cabezas (923 mensuales promedio) y un 8% de aporte a la actividad de este sector. Cabrillas/Chivitos contribuyen con el 2,8% y 3.199 animales en el año, encontrándose terceros en cantidades. Las restantes categorías inciden muy poco: Chivo/Macho Cabrío/Chivato sólo aportó 438 cabezas (0,38%) y Capón 214 (0,18%).



El Cuadro 10 presenta los volúmenes de Kilos Vivos totales faenados mensualmente en cada categoría ovina durante el 2014, de acuerdo a los datos informados por los frigoríficos. El Cuadro 11 exhibe la evolución del Peso Vivo Promedio mensual por cabeza y categoría, que se deriva de la razón del peso vivo mensual y cabezas mensuales. Se calcula además el peso vivo promedio anual ponderado por las cabezas totales y mensuales de cada categoría.

CUADRO 10

Peso Vivo Mensual por Categoría 2014 en Kilos

Kilos	Cabra/ Chiva	Cabrilla/ Chivito	Cabrito/a	Capón	Chivo/ Macho Cabrió/ Chivato	Total general
Enero	569	4.754	124.648		1.066	131.037
Febrero	481	2.493	70.191		716	73.881
Marzo	4.191	17.320	121.035	273	1.058	143.877
Abril	71.973	3.515	121.112	791	516	197.907
Mayo	84.922	10.723	83.044	324	432	179.445
Junio	25.901	11.324	58.277	2.032		97.534
Julio	17.284	470	81.918	1.786		101.458
Agosto		630	56.858	1.435		58.923
Septiembre	604		54.374	528		55.506
Octubre		322	39.747	52	121	40.242
Noviembre	9.625	2.144	37.733		242	49.744
Diciembre	41.366	3.965	260.523	160	4.275	310.289
Total Categoría	256.916	57.660	1.109.459	7.381	8.426	1.439.842

Fuente: Área Gestión de la Información – Dirección Nacional de Matriculación y Fiscalización



CUADRO 11

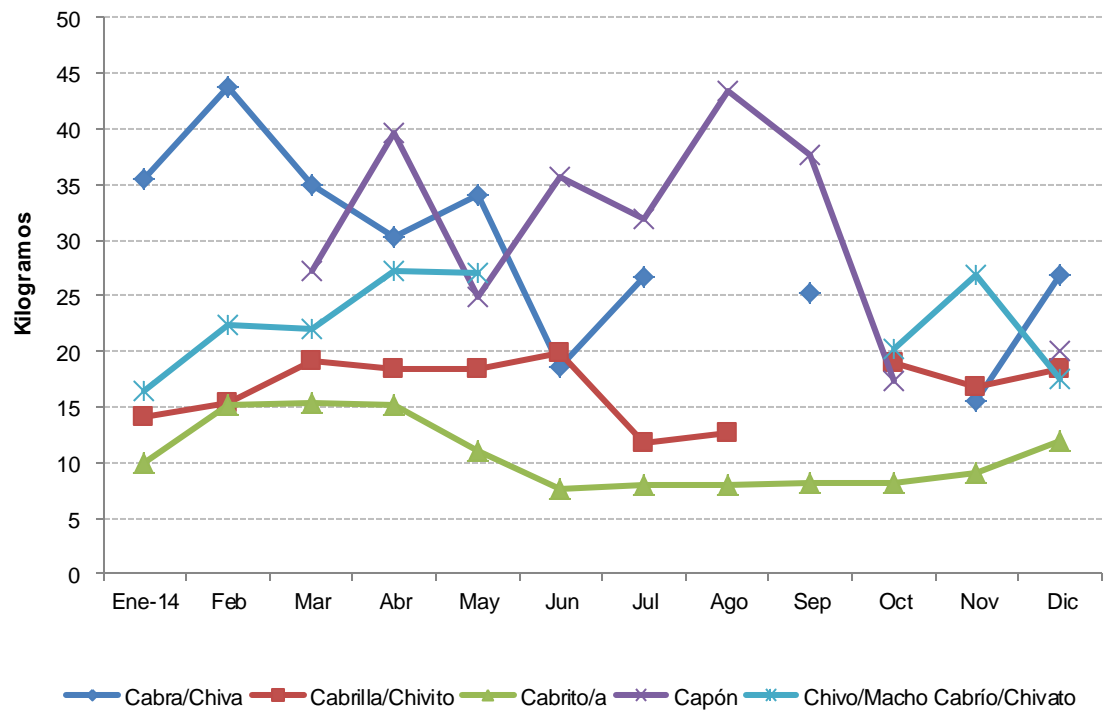
Peso Vivo Promedio Mensual por Cabeza y Categoría 2014 en Kilos

Kilos	Cabra/ Chiva	Cabrilla/ Chivito	Cabrito/a	Capón	Chivo/ Macho Cabrío/ Chivato
Enero	35,55	14,02	10,05		16,40
Febrero	43,71	15,39	15,25		22,38
Marzo	34,92	19,12	15,44	27,30	22,04
Abril	30,37	18,40	15,20	39,55	27,16
Mayo	34,13	18,39	11,06	24,92	27,00
Junio	18,62	19,94	7,71	35,65	
Julio	26,76	11,75	8,01	31,89	
Agosto		12,60	7,99	43,48	
Septiembre	25,17		8,20	37,71	
Octubre		18,94	8,10	17,33	20,17
Noviembre	15,47	16,88	9,01		26,89
Diciembre	26,91	18,36	11,89	20,00	17,59
Promedio Anual	27,85	18,02	10,79	34,49	19,24

Fuente: Área Gestión de la Información – Dirección Nacional de Matriculación y Fiscalización



GRAFICO 11 Peso Vivo Promedio por Cabeza y Categoría 2014



Fuente: Área Gestión de la Información – Dirección Nacional de Matriculación y Fiscalización

El Cuadro 12 muestra los totales de Peso Limpio obtenidos por los establecimientos faenadores para cada mes y categoría. El Cuadro 13 exhibe los promedios de pesos limpios mensuales y totales anuales, aplicando los mismos métodos de cálculo del cuadro 11.



CUADRO 12 Peso Limpio Mensual por Categoría 2014 en Kilos

Kilos	Cabra/ Chiva	Cabrilla/ Chivito	Cabríto/a	Capón	Chivo/ Macho Cabrío/ Chivato	Total General
Enero	210	2.389	74.560		533	77.692
Febrero	232	1.397	38.264		358	40.252
Marzo	2.018	8.723	65.547	171	529	76.989
Abril	31.083	1.892	67.239	388	258	100.860
Mayo	34.774	5.512	48.917	190	216	89.609
Junio	17.730	5.943	37.408	1.220		62.301
Julio	8.884	234	52.048	935		62.101
Agosto		487	35.842	797		37.126
Septiembre	288		34.716	264		35.268
Octubre		161	25.882	26	56	26.125
Noviembre	5.198	1.405	21.997		158	28.759
Diciembre	20.545	1.753	155.817	77	1.966	180.158
Total Categoría	120.964	29.896	658.238	4.068	4.074	817.239

Fuente: Área Gestión de la Información – Dirección Nacional de Matriculación y Fiscalización



CUADRO 13

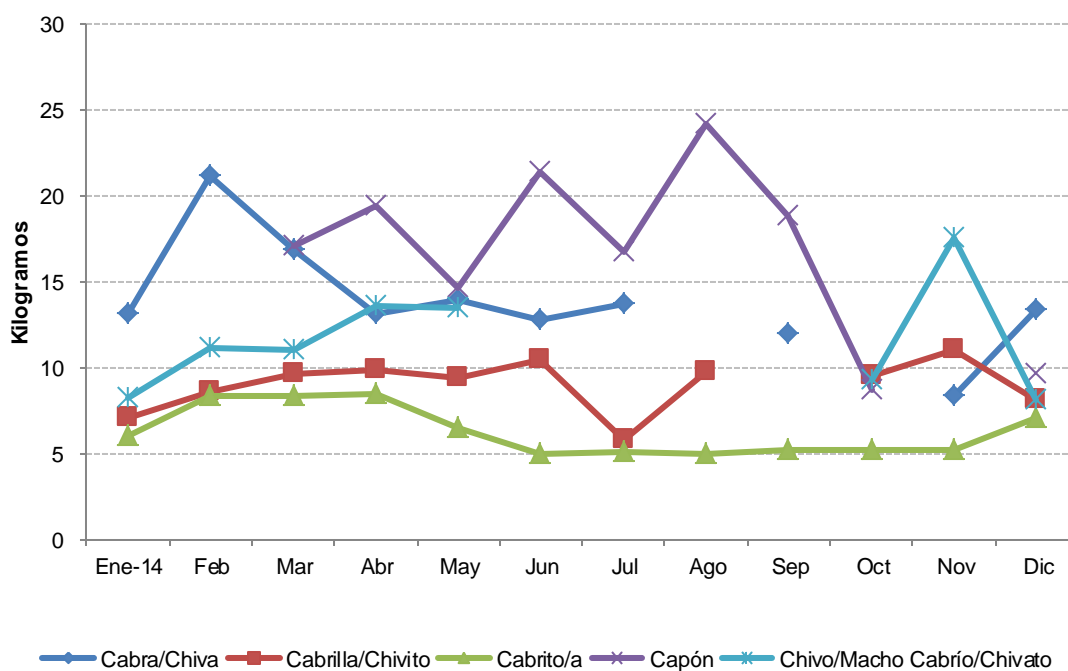
Peso Limpio Promedio Mensual por Cabeza y Categoría 2014 en Kilos

Kilos	Cabra/ Chiva	Cabrilla/ Chivito	Cabruto/a	Capón	Chivo/ Macho Cabrío/ Chivato
Enero	13,15	7,05	6,01		8,20
Febrero	21,13	8,62	8,31		11,19
Marzo	16,82	9,63	8,36	17,10	11,02
Abril	13,12	9,90	8,44	19,40	13,58
Mayo	13,98	9,45	6,51	14,62	13,50
Junio	12,75	10,46	4,95	21,41	
Julio	13,75	5,85	5,09	16,70	
Agosto		9,74	5,04	24,15	
Septiembre	12,00		5,24	18,86	
Octubre		9,47	5,28	8,67	9,33
Noviembre	8,36	11,07	5,25		17,56
Diciembre	13,37	8,12	7,11	9,63	8,09
Promedio Anual	13,11	9,35	6,40	19,01	9,30

Fuente: Área Gestión de la Información – Dirección Nacional de Matriculación y Fiscalización



GRAFICO 12 Peso Limpio Promedio por Cabeza y Categoría 2014



Fuente: Área Gestión de la Información – Dirección Nacional de Matriculación y Fiscalización

El Cuadro 14 presenta los valores de Rendimiento Promedio mensual y anual por cabeza y categoría que surge del cociente entre los KILOS LIMPIOS y KILOS VIVOS.



CUADRO 14

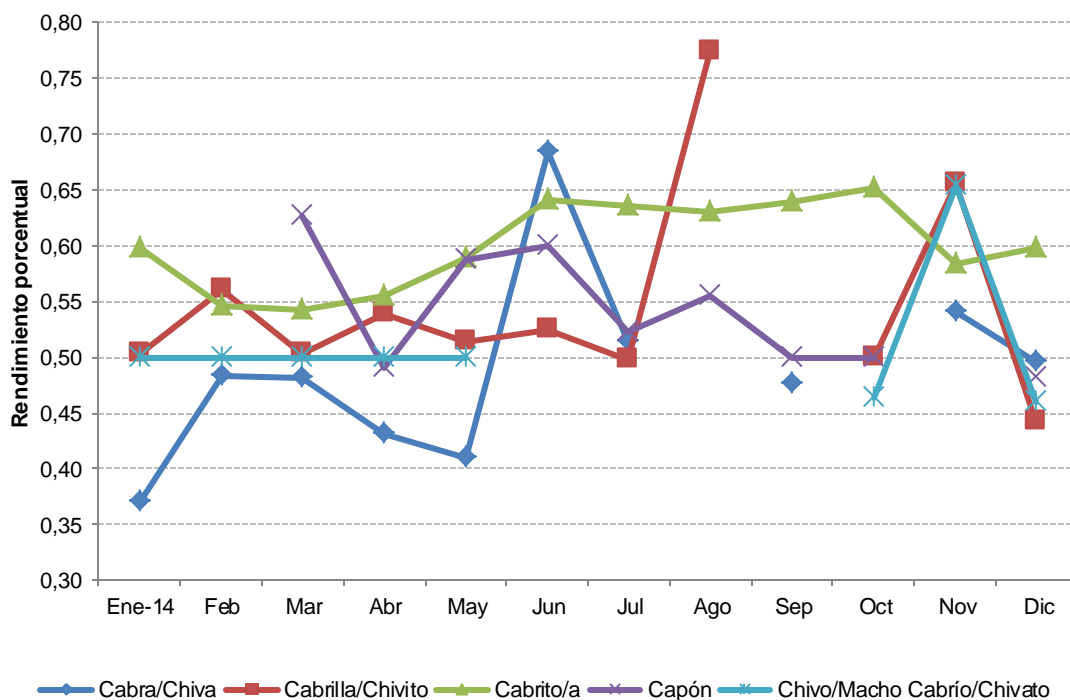
Rendimiento Mensual Promedio por Cabeza y Categoría 2014

	Cabra/ Chiva	Cabrilla/ Chivito	Cabruto/a	Capón	Chivo/ Macho Cabrío/ Chivato	Total
Enero	0,37	0,50	0,60		0,50	0,59
Febrero	0,48	0,56	0,55		0,50	0,54
Marzo	0,48	0,50	0,54	0,63	0,50	0,54
Abril	0,43	0,54	0,56	0,49	0,50	0,51
Mayo	0,41	0,51	0,59	0,59	0,50	0,50
Junio	0,68	0,52	0,64	0,60		0,64
Julio	0,51	0,50	0,64	0,52		0,61
Agosto		0,77	0,63	0,56		0,63
Septiembre	0,48		0,64	0,50		0,64
Octubre		0,50	0,65	0,50	0,46	0,65
Noviembre	0,54	0,66	0,58		0,65	0,58
Diciembre	0,50	0,44	0,60	0,48	0,46	0,58
Promedio por Categoría	0,47	0,52	0,59	0,55	0,48	0,57

Fuente: Área Gestión de la Información – Dirección Nacional de Matriculación y Fiscalización



GRAFICO 13 Rendimiento Promedio por Cabeza y Categoría 2014

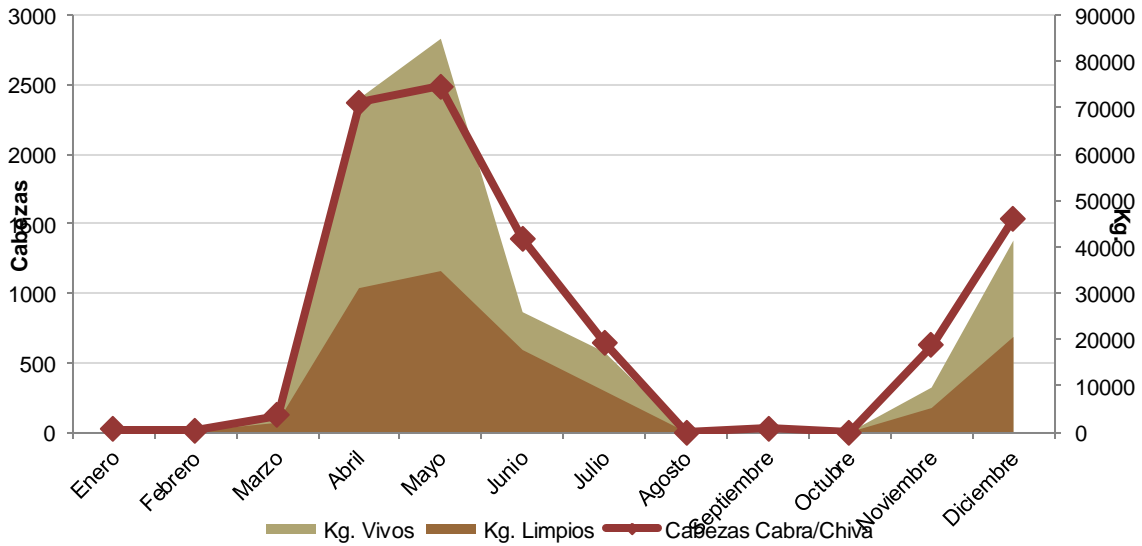


Fuente: Área Gestión de la Información – Dirección Nacional de Matriculación y Fiscalización

Los Gráficos 14 a 18 presentan la evolución mensual durante el 2014 de cabezas, Kilos Vivos Totales y Kilos Limpios Totales para cada categoría caprina.

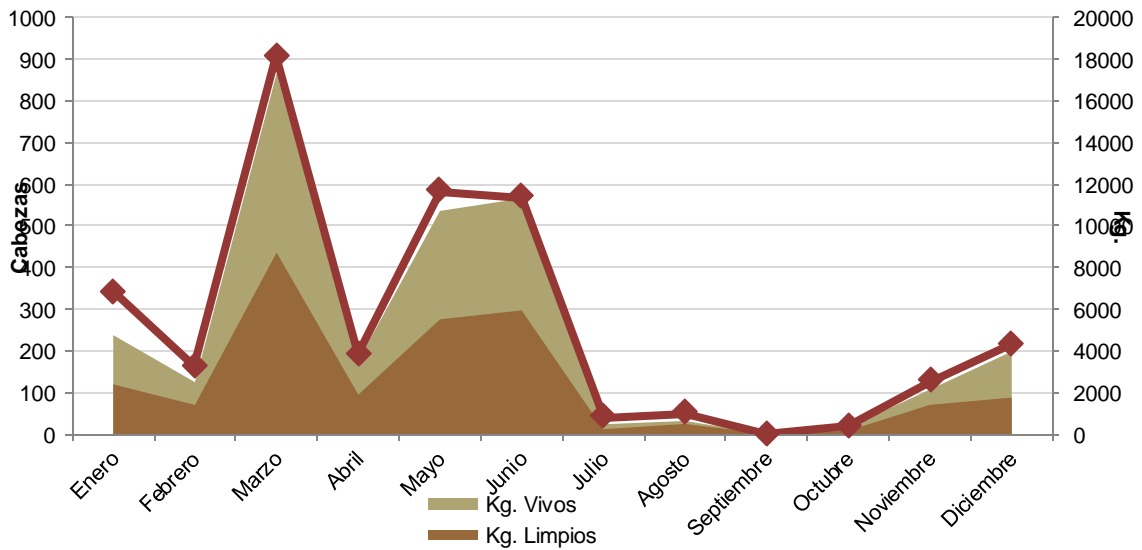


GRAFICO 14 Evolución Cabra/Chiva 2014



Fuente: Área Gestión de la Información – Dirección Nacional de Matriculación y Fiscalización

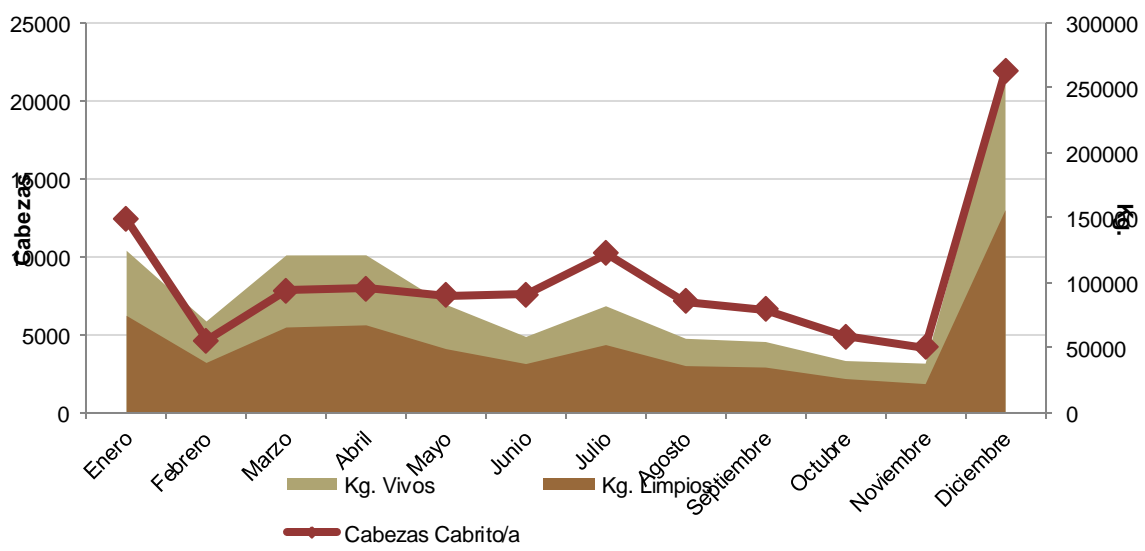
GRAFICO 15 Evolución Cabrilla/Chivito 2014



Fuente: Área Gestión de la Información – Dirección Nacional de Matriculación y Fiscalización

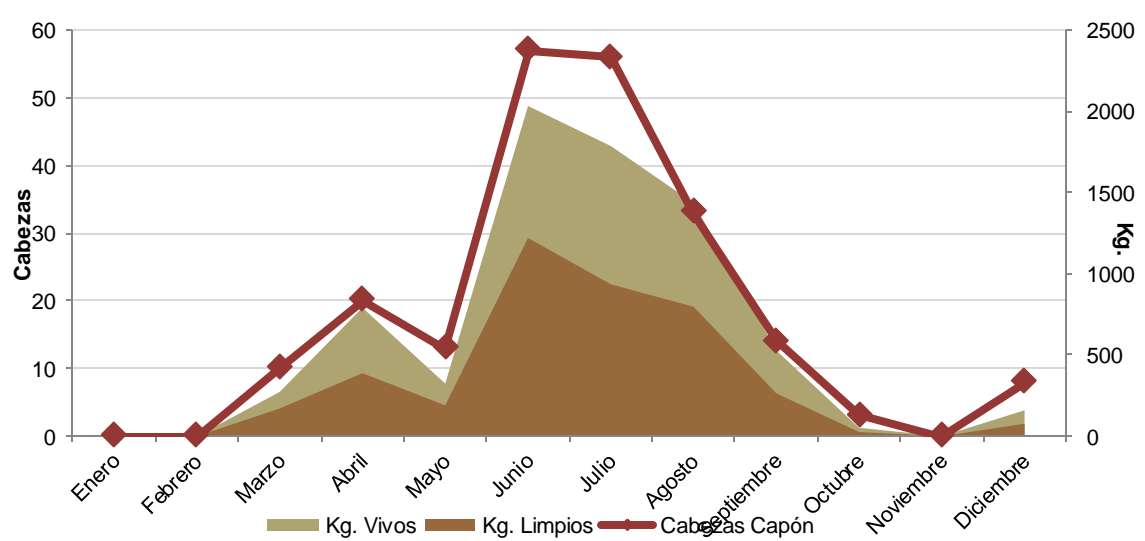


GRAFICO 16 Evolución Cabrito/a 2014



Fuente: Área Gestión de la Información – Dirección Nacional de Matriculación y Fiscalización

GRAFICO 17 Evolución Capón 2014

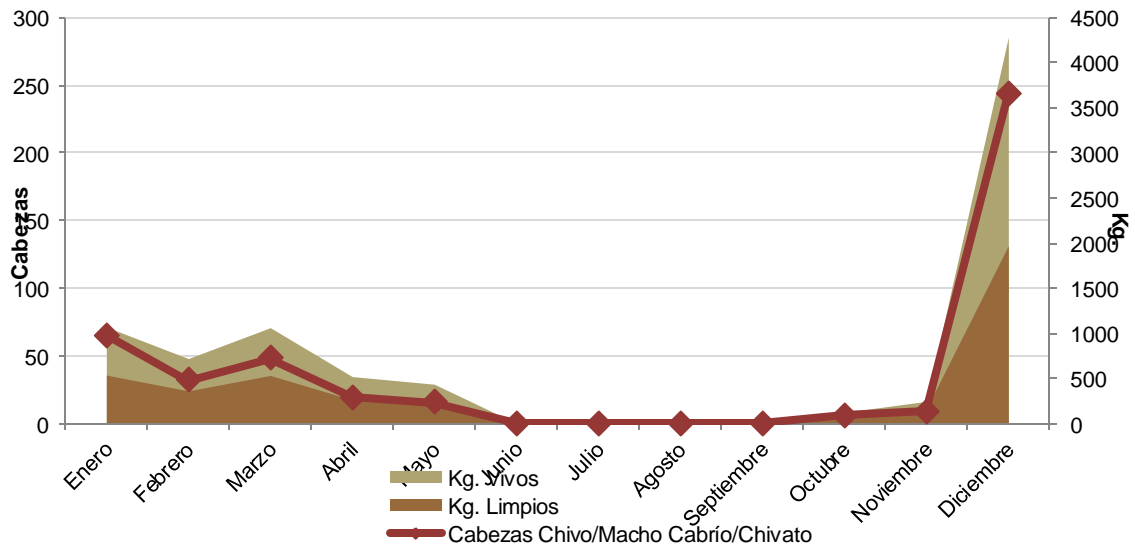


Fuente: Área Gestión de la Información – Dirección Nacional de Matriculación y Fiscalización



GRAFICO 18

Evolución Chivo/Macho Cabrío/Chivato 2014



Fuente: Área Gestión de la Información – Dirección Nacional de Matriculación y Fiscalización



CAPITULO 4 – ESTABLECIMIENTOS

En el año 2014 fueron 22 los Establecimientos que informaron faena caprina a esta Dirección Nacional. Esta cantidad significó un aumento de 5 plantas respecto al 2013, 29% en términos porcentuales. El promedio de faena por planta para el año 2014 fue de 5.269 cabezas, 27% menor al promedio del año anterior.

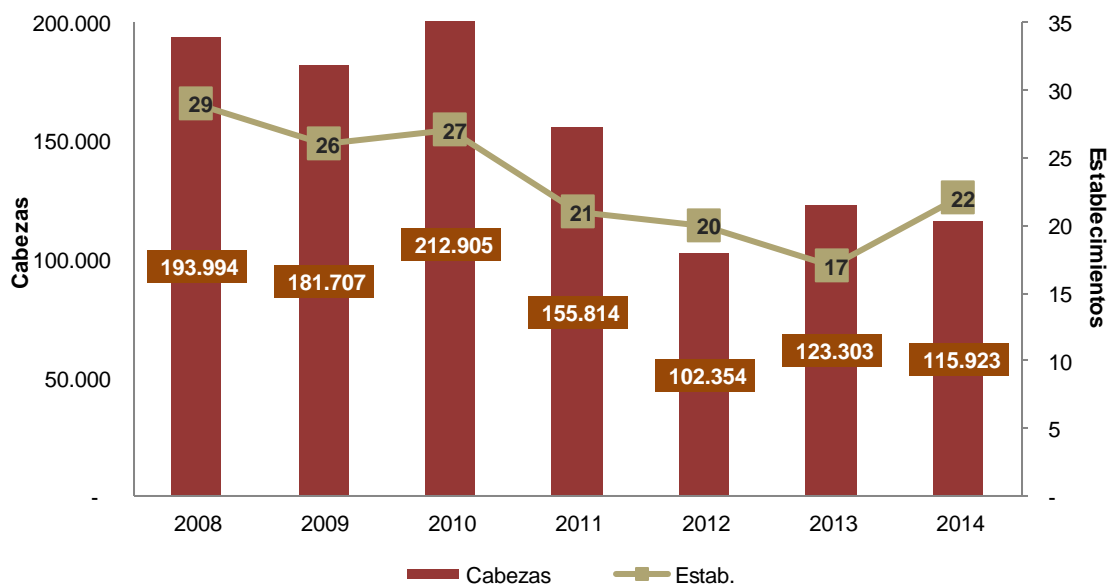
CUADRO 15Establecimientos Faenadores de la Especie Caprina
2008 – 2014

	Establecimientos	Cabezas	Promedio por Estab.
2008	29	193.994	6.689
2009	26	181.707	6.989
2010	27	212.905	7.885
2011	21	155.814	7.420
2012	20	102.354	5.118
2013	17	123.303	7.253
2014	22	115.923	5.269

Fuente: Área Gestión de la Información – Dirección Nacional de Matriculación y Fiscalización



GRAFICO 19 Establecimientos Faenadores de la Especie Caprina 2008 – 2014



Fuente: Área Gestión de la Información – Dirección Nacional de Matriculación y Fiscalización

El Gráfico 19 refleja el aumento de establecimientos en la comparación interanual 2014/2013, interrumpiendo la caída registrada en los años previos. Muestra también la menor faena total.

Agrupando los establecimientos por escala de producción, se observa que las 12 plantas con rangos de faena de hasta 5.000 cabezas representan el 57% del total de establecimientos en actividad. En los estratos intermedios la cantidad de plantas es prácticamente similar con 5 y 4 plantas respectivamente en los rangos de 5.000 a 15.000 animales y de 15.000 a 30.000 (24% y 19% de incidencia cada uno). Es de destacar la inexistencia durante el 2014 de plantas con registros de faena mayor a las 30.000 cabezas.

**CUADRO 16**

Mataderos según cabezas faenadas 2008 – 2014

Cabezas Anuales	2008	2009	2010	2011	2012	2013	2014
< 5.000	21	17	16	10	12	10	12
5.001 - 15.000	3	5	5	7	6	3	5
15.001 - 30.000	3	2	4	3	2	3	4
> 30.001	2	2	2	1		1	
Total general	29	26	27	21	20	17	21

Fuente: Área Gestión de la Información – Dirección Nacional de Matriculación y Fiscalización

En cuanto a la ubicación geográfica de las plantas faenadoras, la Zona Centro concentra el 43% de las mismas, contando con 9 unidades. Las Zonas Oeste, Sur y NEA cuentan con un número bastante similar de entre 3 y 4 establecimientos. NOA figura con sólo 1 planta faenadora.

CUADRO 17

Establecimientos por Región 2008 – 2014

Región	2008	2009	2010	2011	2012	2013	2014
ZONA CENTRO	8	7	8	7	8	6	9
ZONA NEA	1	1	1	1	1		3
ZONA NOA	2	1	1	1	1	1	1
ZONA OESTE	6	4	4	4	4	4	4
ZONA SUR	12	13	13	8	6	6	4
Total General	29	26	27	21	20	17	21

Fuente: Área Gestión de la Información – Dirección Nacional de Matriculación y Fiscalización



El Cuadro 18 expone la cantidad de productores por provincia así como su aporte en términos de cabezas producidas. Mendoza, contabilizando 552 unidades productivas, concentra el 46% del total de productores del país, los cuales aportaron el 40% de los animales faenados en el año 2014. Santiago del Estero y Neuquén con una incidencia del 16% aproximadamente en ambos casos, y 194 y 182 productores respectivamente, aportaron el 22% y 14% de las cabezas totales. Catamarca y Córdoba originaron el 5,4% de las cabezas faenadas cada una, pero mientras en la primera se registraron 43 productores, la segunda lo logró con 18 unidades productoras. San Luis y Salta alcanzaron contribuciones similares en torno al 3,9% de las cabezas, el primero con 40 productores y el segundo con 23. El Gráfico 20 plasma estas relaciones descriptas anteriormente.

CUADRO 18

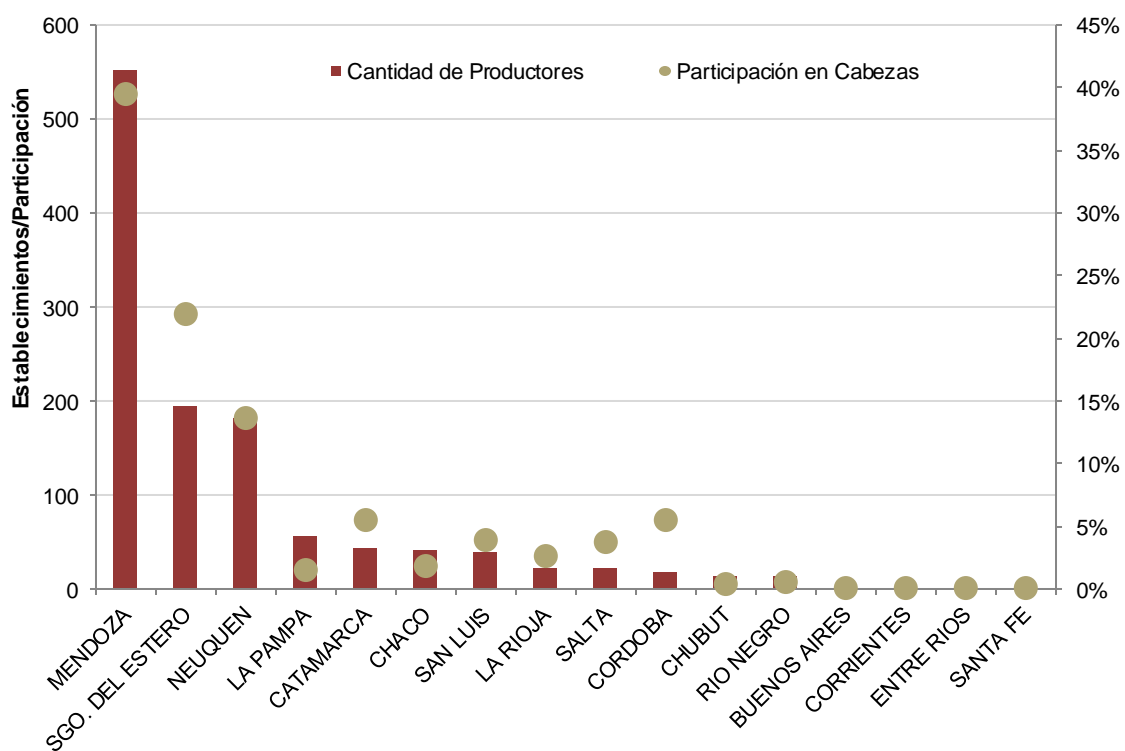
Productores Caprinos por Provincia 2014

Provincia	Cantidad de Productores	Participación Productores	Participación Cabezas
MENDOZA	552	45,81%	39,45%
SGO. DEL ESTERO	194	16,10%	21,84%
NEUQUEN	182	15,10%	13,59%
LA PAMPA	56	4,65%	1,48%
CATAMARCA	43	3,57%	5,38%
CHACO	42	3,49%	1,74%
SAN LUIS	40	3,32%	3,91%
LA RIOJA	23	1,91%	2,60%
SALTA	23	1,91%	3,75%
CORDOBA	18	1,49%	5,39%
CHUBUT	14	1,16%	0,30%
RIO NEGRO	14	1,16%	0,48%
BUENOS AIRES	1	0,08%	0,06%
CORRIENTES	1	0,08%	0,02%
ENTRE RIOS	1	0,08%	0,02%
SANTA FE	1	0,08%	0,01%
	1.205	100%	100%

Fuente: Área Gestión de la Información – Dirección Nacional de Matriculación y Fiscalización



GRAFICO 20 Productores Caprinos por Provincia 2014



Fuente: Área Gestión de la Información – Dirección Nacional de Matriculación y Fiscalización